



Sainte-Brigitte-de-Laval
Une vie au rythme de la nature

RAPPORT DU
MAIRE
AUX CITOYENS

20
25

Chères citoyennes, chers citoyens,

L'année financière 2025 se termine sur une note positive pour notre municipalité. Les résultats démontrent une gestion rigoureuse et responsable des finances publiques, permettant à la Ville de dégager un excédent tout en maintenant des services de qualité pour l'ensemble de la population.

Plusieurs facteurs expliquent cette situation favorable. D'une part, les revenus municipaux ont dépassé les prévisions, notamment grâce à une activité immobilière soutenue ainsi qu'à des revenus gouvernementaux plus élevés qu'anticipés. D'autre part, l'administration municipale a poursuivi un travail serré de contrôle des dépenses, permettant de réaliser des économies dans différents services.

Bien entendu, certains ajustements budgétaires ont dû être effectués en cours d'année afin de répondre à des situations exceptionnelles et à des besoins ponctuels. Malgré ces défis, la Ville a su maintenir le cap et préserver sa stabilité financière.

Les états financiers de la Ville ont été vérifiés par l'auditeur externe, dont le rapport confirme qu'ils présentent fidèlement la situation financière de la municipalité, et ce, sans réserve.

Cet excédent nous permet aujourd'hui de consolider nos infrastructures, de poursuivre l'entretien de nos installations et de continuer à offrir des services essentiels à la hauteur des attentes de notre communauté.

À ce jour, en 2026, la situation financière demeure sous contrôle et les indicateurs démontrent que la Ville poursuit sur une trajectoire stable et équilibrée. Tel que discuté en campagne et au conseil municipal, nous faisons preuve de rigueur dans la gestion de votre argent et nous veillons à ce que chaque dollar dépensé s'inscrive dans une logique de pérennité, afin de générer des résultats durables qui traversent le temps.

Alors que nous amorçons maintenant la préparation du budget 2027, nous souhaitons déjà inviter les citoyens à faire part de leurs préoccupations, priorités et suggestions à leurs conseillers municipaux.

Car une ville, c'est un équilibre entre plusieurs réalités et plusieurs besoins: la sécurité publique, l'entretien des routes, les loisirs, les infrastructures sportives, les services aux citoyens, le soutien à la vie communautaire, le développement durable, ainsi que la qualité de vie de nos familles et de nos aînés.

Nous travaillons également très fort afin de poursuivre la diversification commerciale sur notre territoire. Le développement de nouveaux commerces, de services de proximité et d'entreprises locales est essentiel pour assurer la vitalité économique de notre ville et répondre aux besoins grandissants de notre population.

Cette volonté s'inscrit directement dans la continuité du projet de parc industriel et de notre vision de développement commercial. Ces investissements contribuent à créer de l'activité économique, à renforcer notre autonomie financière et à bâtir une ville dynamique et attractive pour les familles comme pour les entrepreneurs.

Le conseil municipal demeure pleinement engagé à gérer les fonds publics avec transparence, prudence et dans le meilleur intérêt de l'ensemble des citoyens.

Merci de votre confiance.



MOT^{DU}MAIRE



BUDGET 2025

17 049 731 \$



RÉSULTATS 2025

Revenus: 18 042 504 \$

Dépenses: 17 487 456 \$



Surplus de l'exercice

555 048 \$



SURPLUS ACCUMULÉS (JUN 2026)

914 843 \$

Surplus accumulé non affecté (SANA)

430 000 \$

Surplus accumulé affecté (SAA)

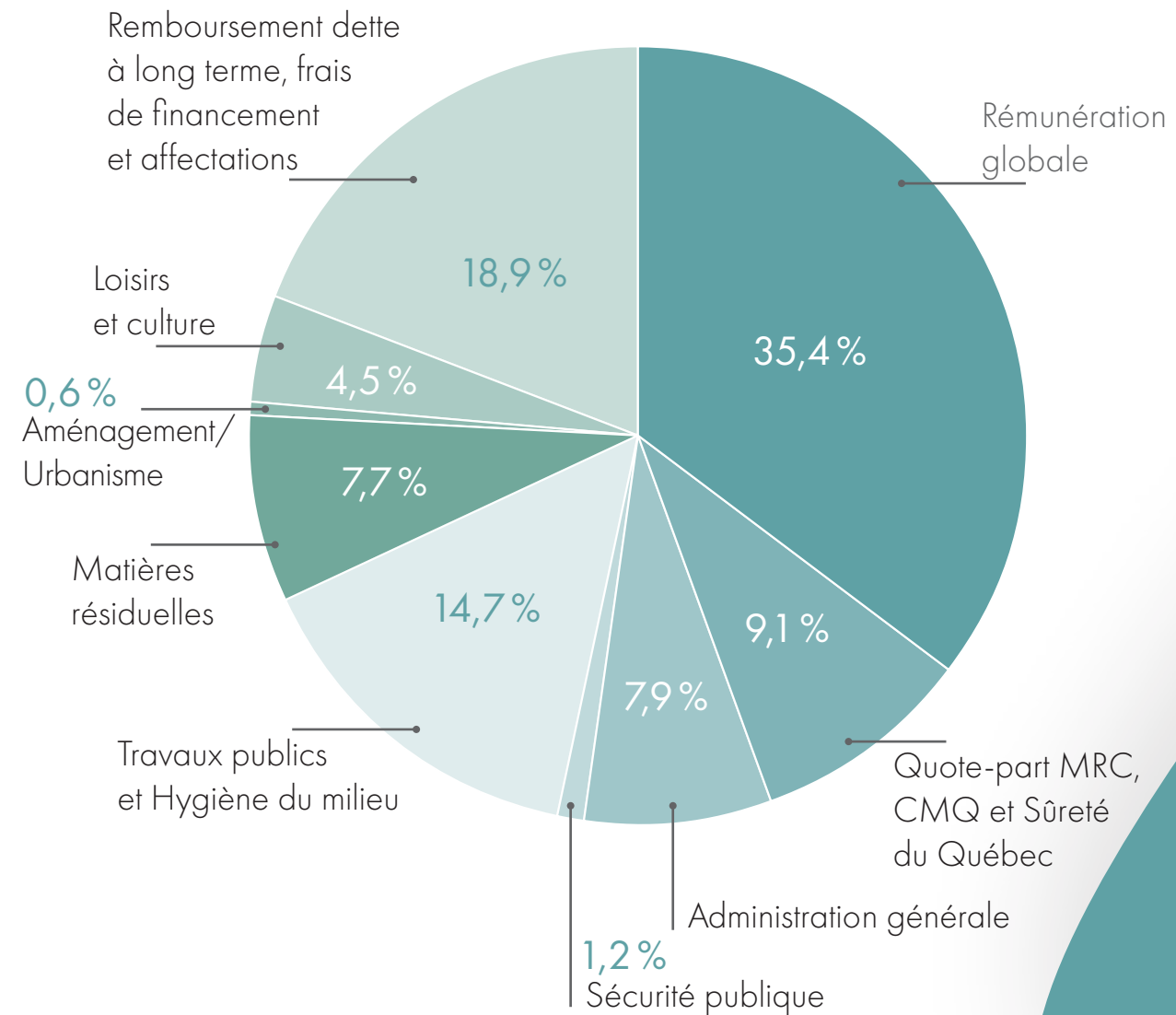
25 000 \$

Fonds réservés élections

TOTAL

1 369 843 \$

RÉPARTITION DES DÉPENSES PAR SERVICE 2025 (INCLUANT LA CONCILIATION À DES FINS FISCALES)

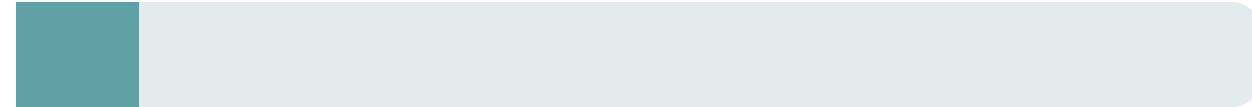


ANALYSE DES RÉSULTATS
RAPPORT FINANCIER

FINANCEMENT DES PROJETS EN IMMOBILISATIONS

Dépenses en immobilisations
5 161 713 \$

507 056 \$



Subventions diverses

1 869 719 \$



Subvention TECQ 24-28

2 784 938 \$



Financement à long terme (à financer)

INVESTISSEMENTS EN IMMOBILISATIONS PRINCIPAUX PROJETS RÉALISÉS



906 870 \$

Réfection avenue Sainte-Brigitte Nord



1 918 329 \$

Travaux sur l'avenue Sainte-Brigitte/Fabrique et Monardes – Phase 2



357 875 \$

Acquisition de machineries et véhicules



430 657 \$

Ponceaux rue St-Louis



448 857 \$

Travaux d'aménagement pour la sécurité des déplacements – rues du Collège et Goudreault



709 013 \$

Revitalisation de l'église en espace culturel et communautaire



259 140 \$

Aménagements sportifs, pédestre et communautaire



130 972 \$

Acquisition mini-pelle

\$

ENDETTEMENT TOTAL NET À LONG TERME 2025

(PORTION TAXABLE AUX CITOYENS)

28 217 409 \$

ENDETTEMENT TOTAL NET À LONG TERME 2024: 28 394 565 \$
DIMINUTION DE 177 156 \$

OBJECTIF
1 DÉVELOPPER LE TERRITOIRE

	Non débuté	En planification	En réalisation	Complété
Orientation 1 – Diversifier l'économie et les sources de revenus				
Création d'un parc technologique (Industriel léger).			x	
Accompagnement et soutien à des projets de développement récréotouristique.			x	
Améliorer et favoriser les retombées touristiques des équipements régionaux.			x	
Orientation 2 – Consolider l'acquis en termes d'offres de service et de cadre bâti				
Encouragement à la diversité des types de logements qui favorisent la mixité sociale et les multi logements.		x		
Adoption de nouveaux partenariats régionaux pour partager des infrastructures municipales.		x		
Soutien aux propositions et projet d'une école secondaire à Sainte-Brigitte-de-Laval.	x			
Consolider le secteur commercial le long de l'avenue Sainte-Brigitte entre la rue Auclair et la rue des Alpes.				x
Revitalisation de l'église.				x
Évaluer les besoins relatifs aux infrastructures municipales.			x	
Orientation 3 – Développer et améliorer le territoire existant				
Revitalisation du noyau villageois par un plan d'aménagement intégré.		x		
Implantation d'une nouvelle bibliothèque.	x			
Implantation d'un centre communautaire et complexe sportif.			x	
Étude d'opportunités pour la mise en valeur et le développement d'activités récréatives sur le Lac Goudreault.				x
Développement d'une artère principale offrant des services à la communauté.	x			
Création de programmes d'incitatif financier afin de faciliter les rénovations et le traitement des façades des bâtiments situés à l'intérieur du noyau villageois.	x			
Augmenter l'offre de stationnements publics intégrés.		x		
Orientation 4 – Encourager l'économie locale				
Mise en place d'incitatifs fiscaux pour attirer et retenir de nouveaux commerces et industries.	x			

OBJECTIF
2 PRÉSERVER
L'ENVIRONNEMENT

	Non débuté	En planification	En réalisation	Complété
Orientation 1 – Donner accès aux attraits naturels de la Ville				
Développement de l'accessibilité aux sentiers récréatifs 4 saisons et leur pérennisation.			x	
Réalisation d'un plan directeur des parcs et espaces verts.				x
Réalisation d'un plan directeur des plans d'eau.	x			
Réalisation d'un plan de mise en valeur des potentiels récréotouristiques du territoire.	x			
Orientation 2 – Conserver et préserver la beauté naturelle de la Ville				
Préservation et mise en valeur des paysages.			x	
Réaménagement d'infrastructures qui favorisent le transport actif.			x	
Introduire des aires de conservation sur le territoire.		x		
Maintenir le programme « Conservons, protégeons et reboisons Sainte-Brigitte » pour reboiser les développements immobiliers.				x
Acquérir des terrains naturels pour assurer la protection et la pérennité des milieux naturels et garder une accessibilité publique.			x	
Orientation 3 – Diminuer l'impact sur l'environnement				
Étude de modernisation de l'éclairage public.	x			
Protection des bassins versants, des eaux pluviales et entretiens des bassins de rétention.			x	
Mise en place d'un incitatif pour la conversion de chauffage résidentiel selon des normes environnementales plus élevées.	x			
Introduction de véhicules électriques dans la flotte de transport de la ville.		x		
Maintenir la Brigade verte afin de mieux contrôler, sur le terrain, la gestion des matières résiduelles et l'eau potable.				x
Protéger l'approvisionnement en eau potable en consolidant et en améliorant le réseau d'infrastructure de distribution d'eau potable, en créant une réserve de sécurité en cas de période d'interdiction ainsi que pour la protection contre les incendies, et en adoptant une réglementation afin de protéger davantage les aires d'alimentation en eau potable existantes.				x

DÉSENCLAVER ET SÉCURISER LE RÉSEAU DE TRANSPORT

	Non débuté	En planification	En réalisation	Complété
Orientation 1 – Trouver des alternatives routières				
Complétion d'une étude d'opportunités de bouclage de rues à des fins de sécurité à l'intérieur des limites de la ville.			x	
Réfection de l'avenue Sainte-Brigitte Nord.			x	
Analyse d'alternatives de liens routiers par les municipalités voisines.		x		
Orientation 2 – Augmenter la sécurité sur les routes				
Renforcement de la sécurité aux intersections.			x	
Amélioration des déplacements piétonniers.			x	
Évaluation des possibilités d'un stationnement incitatif.				x
Effectuer une étude de circulation dans les secteurs à haute densité afin d'amener une circulation plus claire, fluide et sécuritaire.				x
Mieux encadrer la pratique de la motoneige afin que Sainte-Brigitte-de-Laval soit à la fois une destination et une porte d'entrée d'importance et reconnue par ses usagers.	x			
Orientation 3 – Diversifier les moyens de transport				
Amélioration de l'offre de transport collectif dans des périodes ciblées.			x	
Soutien à des initiatives citoyennes pour le covoiturage.	x			
Évaluation des possibilités d'un stationnement incitatif pour faciliter le covoiturage ou l'utilisation du transport collectif.				x
Orientation 4 – Encourager le télétravail				
Évaluation des besoins des télétravailleurs (ex. : espace collaboratifs)				x
Développement de services en réponse aux besoins.			x	

AMÉLIORER LES COMMUNICATIONS ET LE SENTIMENT D'APPARTENANCE DES LAVALOIS

	Non débuté	En planification	En réalisation	Complété
Orientation 1 – Développer une communication plus transparente avec les citoyens				
Optimisation des moyens de communication et harmonisation des outils et des messages.				x
Moyens de communication vulgarisés en lien avec la démocratie municipale.				x
Orientation 2 – Développer et encourager l'implication citoyenne				
Actualisation de la politique de reconnaissance des organismes culturels et de loisir.			x	
Animation d'une table de concertation des organismes culturels et de loisir.			x	
Adoption d'une politique d'accueil et d'intégration des nouveaux résidents.	x			
Création d'un comité de suivi de la planification stratégique en développement durable.	x			
Création d'un groupe témoin composé de citoyens.	x			
Orientation 3 – Trouver des moyens pour unir les générations				
Promotion accrue des attraits et des activités du territoire.			x	
Développement d'aménagements et de programmes d'activités qui favorisent les contacts intergénérationnels.			x	
Adoption d'une Politique municipale amie des aînés.				x